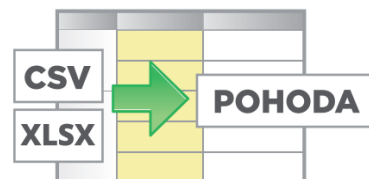


IMPORTOVAČ DAT

IMPORT DAT DO POHODY SNADNO A RYCHLE.



UŽIVATELSKÁ PŘÍRUČKA

Import dat do Pohody

©Firmadat, s.r.o. 2015

I. Popis funkcí

Modul Import dat do Pohody je určený uživatelům ES Pohoda a podporuje všechny její verze, tedy MDB, SQL i E1. Zpracovává tabulky ve formátu XLSX a CSV, které následně přenáší prostřednictvím XML komunikace do zvolené agendy Pohody – Zásoby, Příjemky, Přijaté objednávky, Přijaté faktury nebo Vydané faktury.

Položky importního souboru jsou s Pohodou párovány prostřednictvím Kódu, Čárového kódu nebo Objednacího názvu. Modul pracuje v režimu zakládání nových karet nebo jejich aktualizace.

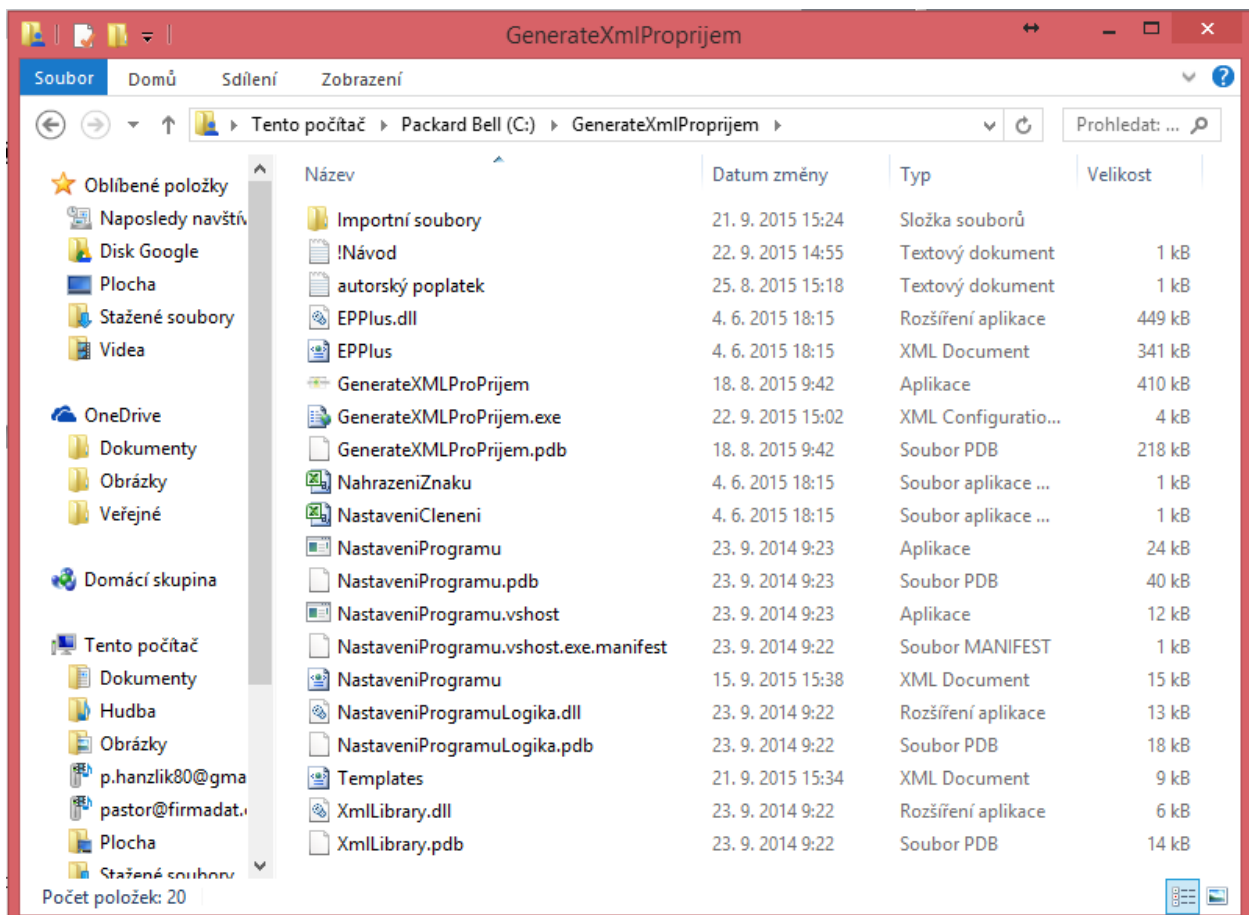
Do Pohody je možné importovat do karty zásoby do těchto polí:

- kód
- čárový kód
- PLU
- název
- nákupní cena
- množství
- prodejní cena (Ize nastavit pravidlo pro automatický výpočet z nákupní ceny)
- DPH
- výrobce
- text
- měrné jednotky
- hmotnost
- obrázek (až 5 k jednomu produktu)
- dodavatel
- číslo dokladu
- hmotnost
- objem
- členění
- poznámka
- stručný a podrobný popis
- zkrácený název
- objednáací název
- cizí název 1 a 2
- členění skladu
- vedlejší ceny a slevy, cenové skupiny
- šarže, evidenční čísla a datum expirace

- recyklační poplatky
- dopravné
- dodání
- kategorie
- Intrastat
- volitelné parametry v Pohodě E1
- a další pole jako Akce, Dodání, Doporučujeme, Sleva, Připravujeme, Novinka, Doprodej, Internet formou zatržítka

II. Instalace programu

Modul pro Import dat do Pohody (GenerateXMLProPrijem) je dodáván v komprimovaném formátu v souboru GenerateXMLProPrijem.zip. Tento soubor uložíte na pevný disk a extrahujete (rozbalíte) do libovolné složky na počítači (Pohoda 1PC) nebo serveru (síťová verze Pohody). Modul nevyžaduje instalaci. Je nutné správně nastavit přístupová práva a zabezpečení této složky.



Obrázek: Příklad složky s modulem pro Import dat do Pohody

III. Nastavení programu

Modul pro Import dat do Pohody se nastavuje pomocí spuštění aplikace NastaveniProgramu.exe. Jejím spuštěním se zobrazí základní obrazovka:

The screenshot shows a Windows dialog box titled "Nastavení programu 'Modul pro import dat z CSV a XLSX'". It contains various configuration fields for a data import module. The fields and their values are as follows:

- Typ databáze*: SQL - pro verze SQL a E1 (dropdown menu)
- Instance databázového serveru*: PC\SQLEXPRESS
- Uživ. jméno k databázi*: pohoda
- Heslo k databázi*: heslo123
- Přihlašovací jméno do Pohody*: Admin
- Heslo do Pohody*: (empty)
- Název databáze SQL*: StwPh_12345678_2015
- Umístění programu Pohoda*: C:\Pohoda\Pohoda.exe
- Základní sazba DPH*: 21
- Snížená sazba DPH*: 15
- Druhá snížená sazba DPH*: 10
- IČ subjektu*: 12345678
- Licenční číslo*: 1234567890abcdefghijklmnopqrstuvwxyz
- Členění skladu pro import*: TEST
- Cenová skupina pro import*: Ostatní
- Odbyt*: NE
- Generovat Kód*: NE

At the bottom of the dialog, there are buttons for "TeamViewer", "Pomoc", "Nápověda", "Ulož", and "Konec".

Popis jednotlivých položek Nastavení:

Typ databáze – na základě vaší verze ES Pohoda zvolte MDB nebo SQL a E1 pomocí rozvinutí seznamu

This image shows a close-up of the "Typ databáze*" dropdown menu. The selected option is "SQL - pro verze SQL a E1". Below the dropdown, there is a hint text: "Vybete Vaší verzi Pohody". The field below it, "Instance databázového serveru*", is partially visible with the value "PC\SQLEXPRESS".

Instance databázového serveru (pouze u SQL a E1) – do pole vypište název instance databázového serveru (SQL Server), na kterém je nainstalována Pohoda, např. „SERVER\POHODA“ (bez uvozovek)

Uživatelské heslo k databázi (pouze u SQL a E1) – do pole vypište existující uživatelské jméno do databáze SQL Serveru s právy „sysadmin“, např. „sa“ (bez uvozovek)

Heslo k databázi (pouze u SQL a E1) – do pole vypište existující uživatelské heslo k uvedenému uživatelskému jménu do SQL Serveru v předchozím poli, např. „heslo123“ (bez uvozovek)

Přihlašovací jméno do Pohody – do pole vypište existující uživatelské jméno do Pohody s právy zápisu do agend dotčených importem dat a s povolenou XML komunikací. (Pohoda/Nastavení/Přístupová práva/Uživatelé), např. „Admin“ (bez uvozovek)

Heslo do Pohody – do pole vypište existující heslo k uvedenému uživatelskému jménu do Pohody v předchozím poli, např. „admin123“ (bez uvozovek)

Datový adresář Pohody (pouze MDB) - pomocí stisknutím tlačítka naleznete a zvolíte datový adresář Pohody, který obsahuje databázové soubory Pohody *.MDB. Např. „C:\POHODA\DATA“ (bez uvozovek)

Název databáze (pouze MDB) – do pole vypište název datového souboru účetní jednotky Pohody, do které budou probíhat importy, např. je-li název souboru 12345678_2015.mdb, do pole uvedete 12345678_2015 bez přípony *.mdb.

Název SQL databáze (pouze u SQL a E1) – do pole vypište název účetní jednotky v Pohodě, do které budou probíhat importy, např. „StwPh_12345678_2015“ (bez uvozovek)

Umístění programu Pohoda – pomocí stisknutí tlačítka naleznete a zvolíte umístění souboru Pohoda.exe, např. „C:\POHODA\Pohoda.exe“ (bez uvozovek)

Základní sazba DPH – do pole vypište číslo bez %, např. „21“ (bez uvozovek)

Snížená sazba DPH - do pole vypište číslo bez %, např. „15“ (bez uvozovek)

Druhá snížená sazba DPH - do pole vypište číslo bez %, např. „10“ (bez uvozovek)

IČ subjektu – do pole vypište IČ subjektu uvedeném v databázi Pohody

Licenční číslo – do pole vypište licenční číslo přidělené dodavatelem modulu Import dat do Pohody. Licence je vždy vázána na konkrétní IČ a modul tedy není přenosný mezi jinými IČ. Budete-li chtít rozšířit licence pro další IČ, kontaktujte prosím výrobce nebo prodejce modulu.

Členění skladu pro import – do pole vypište název skladu nebo členění skladu, které v Pohodě existuje (Sklady/Sklady nebo Sklady/Členění skladů), pro zvolení defaultního nastavení, které se bude automaticky nabízet. Je možné jej před samotným importem upravit. Např. „01“, nebo „01/Elektro/Televize“ (bez uvozovek).

Cenová skupina pro import – do pole vypište název existující cenové skupiny z Pohody (Sklady/Cenové skupiny), kterou mají mít importované položky. Např. „SK“ (bez uvozovek)

Odbyt – možné hodnoty volené ze seznamu jsou „ANO“ a „NE“. V případě zvolení „ANO“ bude označena importovaná zásoba v poli Odbyt zatržítkem. Pokud bude zvolena hodnota „NE“, zatržítka bude v poli Odbyt zrušeno/nepřidáno.

Generovat Kód – možné hodnoty volené ze seznamu jsou „ANO“ a „NE“. V případě zvolení „ANO“ bude za situace, že není importována zásoba s kódem zásoby tento kód vygenerován a u dané zásoby uložen. V případě zvolení „NE“ se nebude kód zásoby generovat a bude importován kód zásoby z importní tabulky.

Po vyplnění veškerých polí nastavení uložte stisknutím tlačítka **Ulož** a okno aplikace NastaveníProgramu zavřete stisknutím tlačítka **Konec**.

Další tlačítka:

TeamViewer – pokud máte ve standardním adresáři nainstalován program pro vzdálenou pomoc TeamViewer (C:\Program Files (x86)\TeamViewer\TeamViewer.exe), dojde stiskem tohoto tlačítka k jeho spuštění, čímž umožníte technikovi výrobce tohoto programu se k vám připojit a pomoci vyřešit váš případný problém. Nemáte-li program TeamViewer v tomto adresáři nainstalován, je možné spustit jej přímo z Pohody (Nápověda/Vzdálená pomoc).

Pomoc – stisknutím tlačítka se zobrazí kontaktní údaje na technickou podporu výrobce tohoto programu.

Nápověda – stisknutím tohoto tlačítka bude otevřen v internetovém prohlížeči odkaz na stránku tohoto programu, kde jsou k dispozici návody v textové nebo audiovizuální podobě.

IV. Spuštění programu

Program Import dat do Pohody spustíte aplikačním souborem GenerateXMLProPrijem.exe, který naleznete ve složce programu. Pro usnadnění práce je možné vytvořit jeho zástupce na ploše případně umístit tlačítko pro jeho spuštění přímo do Pohody (pouze u verze E1 – Nastavení/Externí nástroje).

Po spuštění se otevře následující okno:

Import zásob + Příjem faktur CSV, XLSX

Název databáze **StwPh_12345678_2015**

Zdrojový soubor: C:\GenerateXmlProprijem\Impo

Šablona dat: TEST2

Členění skladu na který se má provést příjem: TEST

IČO: 12345678

Číslo dokladu: 156001

Datum příjmu: 15. září 2015

Způsob příjmu: Přijímat příjemkou

Dodavatel: ACO nábytkové prvky s.r.o

Cenová skupina: Materiál

Karty:

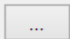
- vytvářet i aktualizovat
- vytvářet
- aktualizovat
- nevytvářet ani neaktualizovat

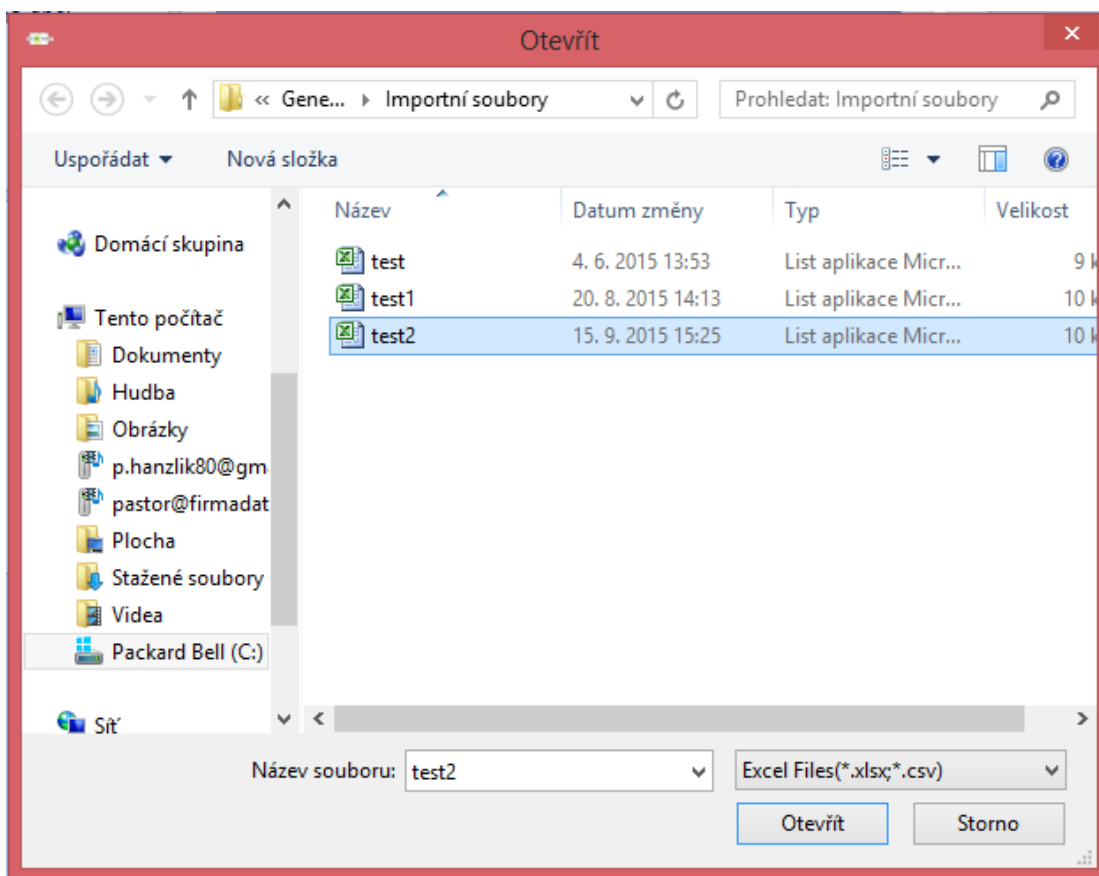
Vygenerovat XML Otestovat vstupní data

Copyright © 2012 - 2015 další rozšíření najdete na: www.upes.cz
FIRMADAT HOTLINE: +420 571 112 089

Popis polí:

Název databáze – název účetní jednotky zadané v NastaveniProgramu.exe, např. „StwPh_12345678_2015“ u SQL nebo E1 nebo „12345678_2015“ u MDB verze Pohody.

Zdrojový soubor – stisknutím tlačítka  otevřete okno, v němž zvolíte importovaný soubor – viz. obrázek



Šablona dat – výběrem ze seznam zvolíte již vytvořenou šablonu, podle které bude import zvoleného souboru probíhat. Pokud pro daný soubor šablonu vytvořenou nemáte, případně chcete stávající šablonu upravit, stisknete tlačítko **Nastavit**. Více informací o této funkci naleznete v kapitole **V**.

Nastavení šablony

Členění skladu, na který se má provést příjem – toto pole bude předvyplněno údajem uvedeným v NastaveníProgramu.exe. Budete-li chtít údaj změnit, upravte jej editací tohoto pole a vepište existující sklad nebo členění skladu v účetní jednotce Pohody. Např. „01“ nebo „01/Elektro“ (bez uvozovek)

IČO – toto pole je předvyplněno údajem uvedeným v NastaveníProgramu.exe a jedná se o IČ účetní jednotky, ke kterému je rovněž vázáno licenční číslo modulu pro Import dat do Pohody.

Číslo dokladu – do tohoto pole vypište číslo dokladu, pod kterým bude importován. Zapiše se do pole Číslo ve zvolené agendě dokladů. Povinné pouze u způsobu příjmu Přijatou fakturou.

Datum příjmu – datum uvedený v tomto poli se zapiše jako Datum vystavení, resp. Datum příjmu dokladu do Pohody. V tomto poli je automaticky nabízeno aktuální datum, které je možné přímo editovat, nebo stisknutím tlačítka pro rozvinutí seznamu zobrazit kalendář a vybrat datum zvolením konkrétního dne.

Způsob příjmu – zvolte způsob příjmu ze seznam, který obsahuje položky:

- *Přijímat příjemkou* – vytvoří doklad v agendě Příjemky
- *Přijímat fakturou* – vytvoří doklad v agendě Přijaté faktury
- *Přijatou objednávkou* – vytvoří doklad v agendě Přijaté objednávky
- *Vydanou fakturou* – vytvoří doklad v agendě Vydané faktury
- *Nepřijímat* – v žádné z předchozích agend doklad vytvořen nebude, budou pouze vytvořeny nebo aktualizovány skladové karty v agendě Zásoby

Dodavatel/Odběratel – v seznamu zvolte dodavatele/odběratele importovaného dokladu. Názvy firem v seznamu jsou vázány na agendu Adresář v Pohodě. Pro zobrazení v seznamu je nutné mít u adresáta zvoleny Klíče - DOD. Volba dodavatele/odběratele je povinná, vyjma importu způsobem *Nepřijímat* – viz. obrázek.

X	Firma	Jméno	Ulice	Obec	PSČ	Skupiny
1	ABC Audit s.r.o.	Ing. Roman Dvorský	Palackého 74	Třebíč 1	674 01	Účetní,Zákaz... PF
2	ABC Audit s.r.o.	Daniela Pokorná				

Cenová skupina – ze seznamu vyberte cenovou skupinu, která bude zapsána u importovaných skladových karet do agendy Zásoby. V seznamu se zobrazují názvy z Pohody – Sklady/Cenové skupiny.

Karty – vyberte z následujících možností:

- *Vytvářet i aktualizovat* – v případě, importní soubor obsahuje nové skladové karty, v agendě Zásoby je vytvoří a současně pokud tam jsou již skladové karty vytvořeny, bude jejich obsah aktualizován. Karty, které jsou již na skladu vytvořeny, jsou s položkami v importním souboru párovány na základě nastavení v šabloně. Více k párování v kapitole V. *Nastavení šablony*
- *Vytvářet* – budou založeny pouze nové karty. Pokud importní soubor obsahuje také stejné karty, jaké jsou již vytvořeny na skladě, nebude jejich obsah aktualizován.

- *Aktualizovat* – budou dohledány pouze ty karty, které jsou na skladu již založeny a jsou rovněž obsaženy v importním souboru. Jejich obsah tak bude aktualizován. Pokud obsahuje také nové položky, jejich karty nebudou na skladě vytvořeny.
- *Nevytvářet ani neaktualizovat* – importovaným položkám nebudou založeny nové skladové karty a stávající karty nebudou aktualizovány. Bude vytvořen pouze doklad ve zvolené agendě na základě způsobu příjmu, tedy Příjemky, Přijaté objednávky, Přijaté faktury nebo Vydané faktury.

V. Nastavení šablony

Stisknutím tlačítka **Nastavit** u nastavení Šablona dat v základním okně modulu pro Import dat do Pohody otevřete okno **Nastavení šablony dat** – viz. obrázek.

Nastavení šablony dat

Šablona dat: TEST2

Název: TEST2

Defaultní DPH:

Defaultní MJ: ks

Spustit import:

Standartní kódování:

Členění DPH:

Neměnit členění skladu:

Neměnit cenovou skupinu:

Kód autorského poplatku:

Sloučení sloupců - kód:

Sloučení sloupců - název:

Sloučení sloupců - text:

Název volitelného parametru:

Číslo sloupce: 1

Začít importovat od řádku: 2

Párovat dle: Kód
 Čárový kód
 Objednací název

Předkontace faktury:

Kód prodejní ceny:

Importovat fakturu v měně: CZK

Vynechat kódy:

Sloupec poplatku:

Cena dopravy u faktury:

Náhled dat

Kód	Název	Množství	Nákupní cena	DPH	Prodejní cena s DPH	Členění
kód	název	množství	nákup	DPH	prodej	členění
AABCD001	Nazev1	5	45,53	21	124	test/1
AABCD002	Nazev2	2	101	21	202,37	test/1
AABCD003	Nazev3	10	149,4	15	203	test/1
AABCD004	Nazev4	13	103	15	204,8	test/2
AABCD005	Nazev5	6	104	10	205	test/2
AABCD006	Nazev6	48	57,5	10	220,25	test/2

Uložit

Popis polí:

Šablona dat – ze seznamu zvolte již vytvořenou šablonu dat. Tuto šablonu je možné editovat a následně pod stejným názvem uložit po stisknutí tlačítka **Uložit**. Pokud chcete vytvořit novou šablonu, stiskněte tlačítko **Nová šablona**.

Název – název aktuálně zvolené a případně editované šablony. Pokud jste zvolili **Novou šablonu**, je nutné název vyplnit.

Defaultní DPH – pole vyplňte v případě, že nebudete importovat sazbu DPH pomocí sloupce v importní tabulce. Pokud pole vyplníte, budete importovat danou sazbu ke všem položkám. Do pole pište záznam např. „21“ bez % a uvozovek.

Defaultní MJ – pole vyplňte v případě, že nebudete importovat měrnou jednotku pomocí sloupce v importní tabulce. Pokud pole vyplníte, budete importovat danou měrnou jednotku ke všem položkám. Pokud pole nevyplníte, budou položky importovány bez měrné jednotky. Do pole pište záznam např. „ks“ nebo „m“ (bez uvozovek) a musí se jednat o zkratku uvedenou v číselníku měrných jednotek v Pohodě.

Spustit import – je-li povolen (zatržítka), bude spuštěn import automaticky do zvolené agendy v Pohodě. Bude-li zakázán (zatržítka odebráno), proběhne pouze vygenerování XML souboru a jeho název a adresář pro uložení zvolíte v nově vyvolaném okně. Vygenerované XML je následně možné importovat ručně do Pohody.

Standardní kódování – je-li povoleno (zatržítka), je import připraven pro soubory typu XLSX. Jedná-li se o soubory CSV, existuje možnost, že import neproběhne vlivem nestandardního kódování souboru. Pokud import neproběhne, změňte stav, resp. odeberte zatržítka.

Neměnit členění skladu – je-li povoleno (zatržítka), proběhne import všech skladových karet na sklad nebo do členění uvedeném na základní obrazovce modulu. Pokud je zrušeno (zatržítka odebráno), předpokládá se, že bude Členění v agendě Zásoby importováno ze sloupce v importním souboru.

Neměnit cenovou skupinu – je-li povoleno (zatržítka), proběhne import skladových karet s cenovou skupinou zvolenou na základní obrazovce modulu. Pokud je zrušeno (zatržítka odebráno), předpokládá se, že bude Cenová skupina v agendě Zásoby importována některým ze sloupců importního souboru.

Členění DPH – pole povinné pro import faktur. Do pole запиšte zkratku členění DPH shodné s existujícím Členění DPH v Pohodě v agendách faktur. Např. „UD“ (bez uvozovek). V případě importu do jiných agend, než do Faktur, se pole nevyplňuje.

Kód autorského poplatku - do pole запиšte kód skladové karty, která je autorským poplatkem. Částka na této kartě se přičítá do karty nad ní do polí viz. **Sloupec poplatku**. Nepovinné pole, nevyplňovat, pokud autorský poplatek nepoužíváte.

Sloupec poplatku – nepovinné pole, vypíšte pouze, pokud používáte autorský poplatek. Do pole запиšte níže uvedené hodnoty, které označují pole na skladové kartě v Pohodě:

- *note* – Poznámka
- *nameComplement* – Text
- *shortName* – Zkrácený název
- *description* – Stručný popis
- *descriptiton2* – Podrobný popis

Princip je tedy takový, že kód z řádku v tabulce, který je autorským poplatkem, se zapíše do šablony – pole Kód autorského poplatku. Následně se do šablony – pole Sloupec poplatku, napíše jedna z uvedených hodnot (note, shortName, description, description2, nameComplement) a částka uvedená v šabloně – sloupec Nákupní cena – se zapíše do výše uvedených polí v agendě Zásob v Pohodě.

Sloučení sloupců – kód – nepovinné pole, do toho pole napište čísla pořadí sloupců, které chcete sloučit do pole Kód v Pohodě u importované skladové karty. Číslování začíná od „0“ a čísla oddělit „středníkem“. Např. budu-li chtít pole Kód skladové karty v Pohodě vytvořit pomocí složení údajů ze sloupce s pořadím 2, 5 a 6 (první sloupec je 0) tak do pole Sloučení sloupců – kód napíši „2;5;6“ (bez uvozovek). Nevyplňujte, pokud již Kód importujete přímo z jednoho sloupce v tabulce.

Sloučení sloupců – název - nepovinné pole, do toho pole napište čísla pořadí sloupců, které chcete sloučit do pole Název v Pohodě u importované skladové karty. Číslování začíná od „0“ a čísla oddělit „středníkem“. Např. budu-li chtít pole Název skladové karty v Pohodě vytvořit pomocí složení údajů ze sloupce s pořadím 2, 5 a 6 (první sloupec je 0) tak do pole Sloučení sloupců – kód napíši „2;5;6“ (bez uvozovek). Nevyplňujte, pokud již Název importujete přímo z jednoho sloupce v tabulce.

Sloučení sloupců – text - nepovinné pole, do toho pole napište čísla pořadí sloupců, které chcete sloučit do pole Text v Pohodě u importované skladové karty. Číslování začíná od „0“ a čísla oddělit „středníkem“. Např. budu-li chtít pole Text skladové karty v Pohodě vytvořit pomocí složení údajů ze sloupce s pořadím 2, 5 a 6 (první sloupec je 0) tak do pole Sloučení sloupců – kód napíši „2;5;6“ (bez uvozovek). Nevyplňujte, pokud již Název importujete přímo z jednoho sloupce v tabulce.

Název volitelného parametru – nepovinné pole, pouze pro Pohoda E1. Do pole vypíšete název databázového pole z agendy Volitelné parametry v Pohodě (např. „VPrBarva“, nebo „VPrPocetBaliku“ – bez uvozovek). Následně stisknete tlačítko **Přidat parametr**. Poté přiřadíte název volitelného parametru ze seznamu párovaných polí Náhledu dat u konkrétního sloupce v šabloně. Na obrázku např. první sloupec importního souboru bude importován do *VPrBarva* – viz. obrázek.

Kód	Název	Množství	Nákupní cena	Prodejní cena bez DPH	Název šarže	Sloupec 7
Obrázek 3						
Obrázek 4						
Obrázek 5						
PLU			500,5	201	100001	24. 6. 2015
Podrobný popis			101	202	100002	27. 8. 2016
Poznámka			502,05	203	100003	4. 5. 2017
Prodejní cena bez DPH			103	204,8	100004	1. 1. 2015
Prodejní cena s DPH						
Přpravujeme			104	205	100005	12. 3. 1980
Sleva						
Stručný popis			575	220,25	100006	5. 5. 2015
Šarže						
Text						
Volitelný parametr						
Výrobce						
Zkrácený název						
VPrBarva						

Číslo sloupce – do tohoto pole napište číslo (pořadí zleva) sloupce importní tabulky, od kterého se má do Pohody importovat. První sloupec „1“, druhý sloupec „2“, atd. Pokud napíšete „2“, bude první

sloupec v šabloně skrytý a nastavovat párování sloupců tabulky s poli v Pohodě budete moci až od druhého sloupce.

Začít importovat od řádku – do tohoto pole vyberte ze seznamu číslo řádku, od kterého bude import prováděn. Využití zejména v případě, že tabulka obsahuje hlavičku, nadpis, nebo popisy sloupců. Např. pokud první řádek tabulky obsahuje popisy sloupců, nastavím v seznamu číslo „2“, jehož hodnoty budou při importu přenášeny. První řádek bude vyznačen šedou barvou, která označuje řádky, které nebudou importovány.

Párovat dle – výběr, podle jakého pole se má importovaná zásoba párovat se skladovou kartou v Pohodě. Párovat je možné podle pole Kód, Čárový kód nebo Objednací název. Modul kontroluje, zda již zásoba s nastavenou hodnotou (např. Kód) párování existuje. Pokud existuje, novou nebude zakládat a může ji např. aktualizovat nebo vytvořit k ní doklad (příjemku, fakturu,...). Pokud neexistuje, kartu nové zásoby založí.

Předkontace faktury – pole povinné pouze pro import faktur. Do pole запиšte zkratku předkontace shodnou s existující Předkontací v Pohodě v agendách faktur. Např. „3Fv“ (bez uvozovek). V případě importu do jiných agend, než do Faktur, se pole nevyplňuje.

Kód prodejní ceny – nepovinné pole. Vyplňte pouze v případě, že chcete importovat i jiné ceny, než Nákupní nebo Prodejní, tedy Slevy nebo Vedlejší ceny. Do pole napište název Vedlejší ceny nebo Slevy a stiskněte tlačítko **Přidat prodejní cenu**. Název se potom zobrazí v seznamu polí u sloupců v šabloně importního souboru. Např. do pole napište název Vedlejší ceny z Pohody „Vedlejší“ a po stisknutí tlačítka Přidat prodejní cenu se následně zobrazí název „Vedlejší“ v seznamu Náhledu dat, který rozevřete u sloupce 7 importního souboru v šabloně – viz. obrázek.

Sloučení sloupců - text Cena dopravy u faktury

Náhled dat

Kód	Název	Množství	Nákupní cena	Prodejní cena bez DPH	Název šarže	Sloupec 7
kod	nazev	mnozstvi	nakup	prodej	Obrázek 4 Obrázek 5 PLU Podrobný popis Poznámka Prodejní cena bez DPH Prodejní cena s DPH Připravujeme Sleva Stručný popis Šarže Text Volitelný parametr Výrobce Zkrácený název VPrBarva Vedlejší	
AABCD001	Nazev1	5	500,5	201		
AABCD002	Nazev2	5	101	202		
AABCD003	Nazev3	10	502,05	203		
AABCD004	Nazev4	15	103	204,8		
AABCD005	Nazev5	5	104	205		
AABCD006	Nazev6	25	575	220,25		

Importovat fakturu v měně – povinné pro import faktur, defaultně nastaveno CZK. Změnu provedete výběrem ze seznamu. V případě importu faktury v cizí měně si kurz nastavíte po importu až přímo v Pohodě.

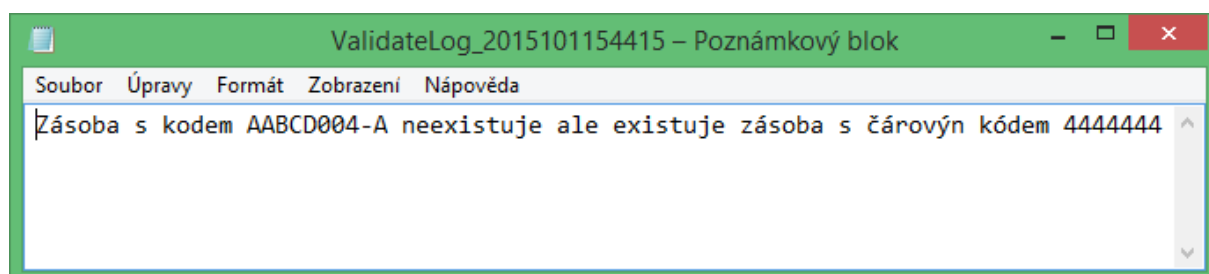
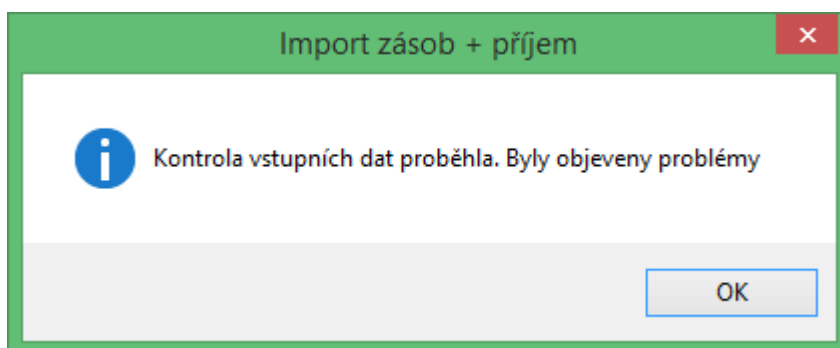
Vynechat kódy – nepovinné pole, do pole napíšete kódy zásob, které nechcete importovat. V případě více kódů od sebe oddělíte „středníkem“. Např. „B04;V78“ (bez uvozovek)

Cena dopravy u faktury – nepovinné pole, pokud do pole napíšete číslo (např. „80“, bez Kč a bez uvozovek), bude považováno jako cena dopravy zboží a do faktury v Pohodě se automaticky přidá textová položka s názvem „doprava“.

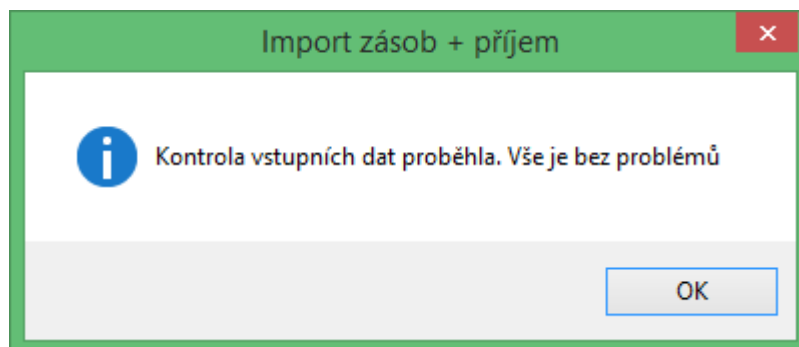
Náhled dat

V náhledu dat se vám zobrazí několik prvních řádků importního souboru, zvoleném na hlavní obrazovce modulu. Viz. kapitola IV. – *Spuštění programu*, pole *Zdrojový soubor*. Každý sloupec vstupního souboru je nutné spárovat s konkrétním polem v Pohodě a to výběrem ze seznamu. Pokud nechcete daný sloupec neimportovat, zvolíte možnost „NEIMPORTOVAT“. Jakmile budete mít všechny sloupce spárovány a veškeré parametry šablony upraveny, stisknete tlačítko **Uložit**. Šablonu uzavřete stisknutím „křížku“ **Zavřít**.

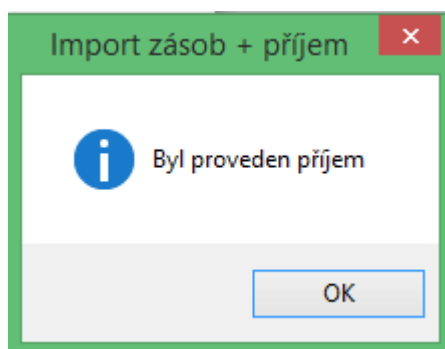
Po zavření okna pro nastavení šablony dat se vrátíte do základního okna aplikace Import dat do Pohody. Zde je možné ještě před samotným spuštěním importu provést kontrolu stisknutím tlačítka **Otestovat vstupní data**. Tato funkce slouží k tomu, aby se zkontrolovaly párovací údaje v importním souboru a v Pohodě. Kontrolní mechanismus prochází sloupce určené pro párování dané zásoby v importním souboru a v agendě Zásoby v Pohodě (kód, čárový kód nebo objednávací název). Zjišťuje, zda neexistuje v importním souboru položka, která nemá toto pole vyplněno, nebo zda nedochází k tomu, že například v importním souboru existuje zásoba s neexistujícím kódem v Pohodě, ale se stejným čárovým kódem. Pokud by došlo k objevení rozdílu, budete o tom informováni pomocí okna a textového souboru – viz. obrázky.



Je nutné následně položky v importním souboru upravit a spustit **Otestovat vstupní data** znovu. Pokud je vše v pořádku, zobrazí se okno – viz. obrázek.



Následně spustíte import dat stisknutím tlačítka **Vygenerovat XML**. Modul bude zpracovávat data, přičemž doba procesu je závislá na počtu řádků i sloupců v importním souboru a výkonu počítače (serveru). Jakmile tato operace proběhne, budete informováni oknem – viz. obrázek.



VI. Podpora a servis

Více informací o modulu Import dat do Pohody a dalších produktech společnosti FIRMADAT, s.r.o. naleznete na stránkách www.upes.cz

Technická podpora produktu – HOTLINE:

telefon: 571 112 089

e-mail: pohoda@firmadat.cz